



## Unidad IV

# Fenómeno Tumoral

Presentado por:

[www.guiabiomagnetismo.com](http://www.guiabiomagnetismo.com)

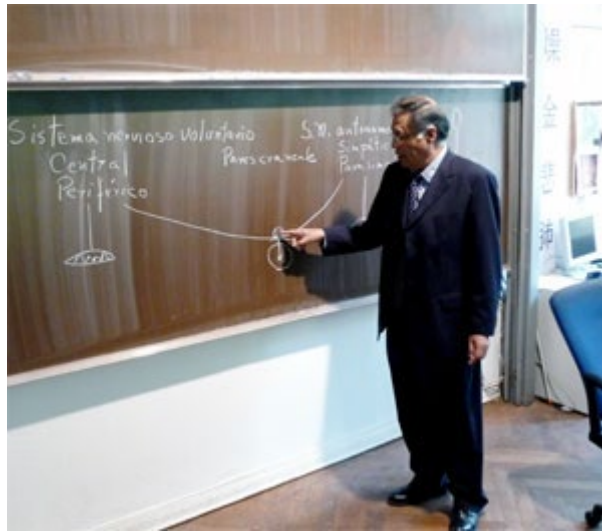
Edición y contenido:

Marco Antonio Márquez Rosique

## El fenómeno tumoral

### Unidad IV Lección 1

En la década de los 90s el Dr. Isaac Goiz Durán ya había atendido a miles de pacientes con biomagnetismo. Muchos de ellos llegaban con diagnóstico de cáncer, a quienes el Dr. Goiz aplicaba el par biomagnético testeando los pares descubiertos hasta la fecha. En muchos de estos pacientes logró resultados sorprendentes, reduciendo tumores, remitiendo la enfermedad, logrando lo que los doctores sólo se podían explicar como "falsos diagnósticos". La experiencia e información acumulada después de tratar exitosamente a cientos de pacientes cancerosos motivó al Dr. Goiz a escribir un libro sobre este tema llamado "El fenómeno tumoral", publicado en 1996.



En esta unidad comenzaremos con una introducción de lo que es el cáncer, para continuar con los principios que enuncia el Dr. Goiz desde el punto de vista del biomagnetismo, para finalizar con las principales conclusiones a las que llegó el Dr. Goiz gracias a miles de pacientes tratados en su consulta.

### **Qué es le cáncer, definición**

El cáncer es la proliferación de células que han sufrido una mutación genética causando tumores o metástasis. Las mutaciones genéticas son muy comunes y ocurren a lo largo

de la vida de la persona por varios factores: Comenzando porque en cada replicación de la molécula de ADN existe la posibilidad de algún error en el proceso. Y luego intervienen una serie de factores capaces de dañar el ADN celular como.

- Infecciones
- Sustancias dañinas: tóxicos, radicales libres
- Radiación

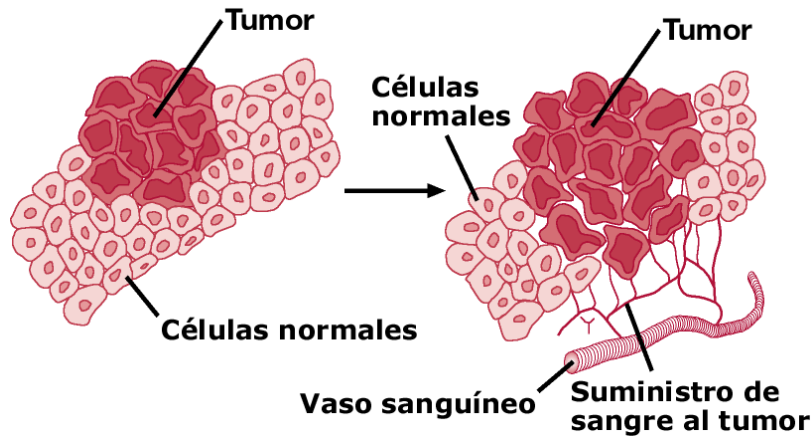
Como ya mencionamos, las mutaciones genéticas suceden con frecuencia, pero por lo regular la misma naturaleza de la mutación le impiden a la célula seguir funcionando, es decir viviendo. En otras ocasiones se activa un proceso de muerte programada, llamado *apoptosis*, para evitar que las células mutantes dañen al organismo. El sistema inmune también interviene detectando las células dañadas y procediendo a su eliminación mediante los macrófagos. Pero cuando todo esto falla, entonces la célula mutante puede seguir reproduciéndose y de esta forma ir formando todo un grupo de células mutantes.

La teoría más ampliamente aceptada sostiene que el cáncer se origina a partir de una sola célula dañada que es capaz de reproducirse hasta forma un tumor. Más adelante vamos a detallar cómo es este proceso y la asociación de pares que se van dando según las diversas etapas, basándonos en los descubrimientos del Dr. Isaac Goiz Durán.

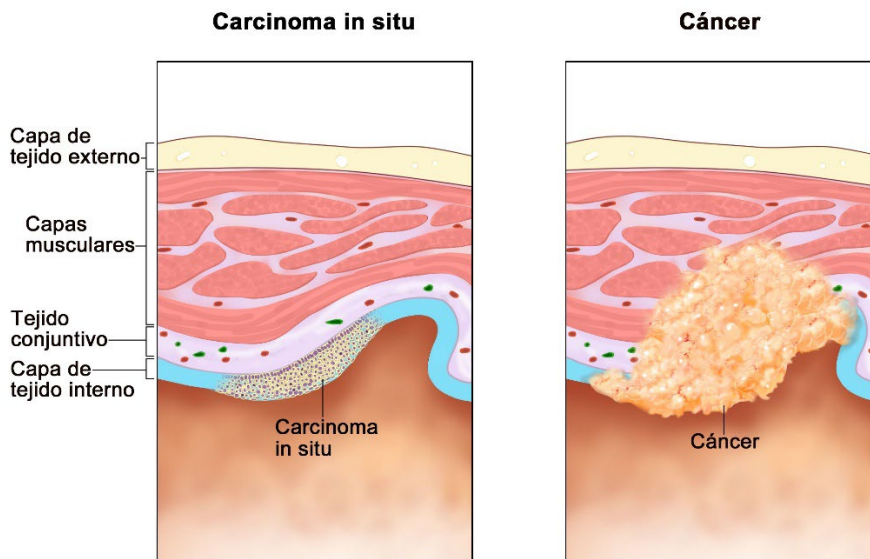
### **Tipos de cáncer, clasificación**

Cuando hablamos de cáncer, no hablamos de una sola enfermedad, sino de una amplia variedad de enfermedades que tienen como fundamento la mutación del ADN celular. La oncología se encarga de estudiar a profundidad cada una de las variedades de cáncer que se pueden desarrollar. Su clasificación puede ofrecer a distintos criterios como morfología de los tumores, tejidos afectados, etcétera.

**Tumor. neoplasia**, masa de tejido sin función fisiológica que crece independientemente de los tejidos próximos.



**Carcinomas.** Se trata de cánceres que se originan a partir de células epiteliales. Estas son células que tapizan la superficie de órganos, glándulas o estructuras corporales. Representan más del 80% de la totalidad de los cánceres, incluyendo las variedades más comunes de cáncer de pulmón, mama, colon, próstata, páncreas y estómago, entre otros. Su gran incidencia se debe a que las células epiteliales son las que tienen una tasa de reproducción más acelerada, lo que da mayor oportunidad a que proliferen las células cancerosas. Por el contrario, las células que tienen poco o nula tasa de reproducción no producirán cánceres como son las células del miocardio, en el corazón; o las neuronas, en el cerebro.

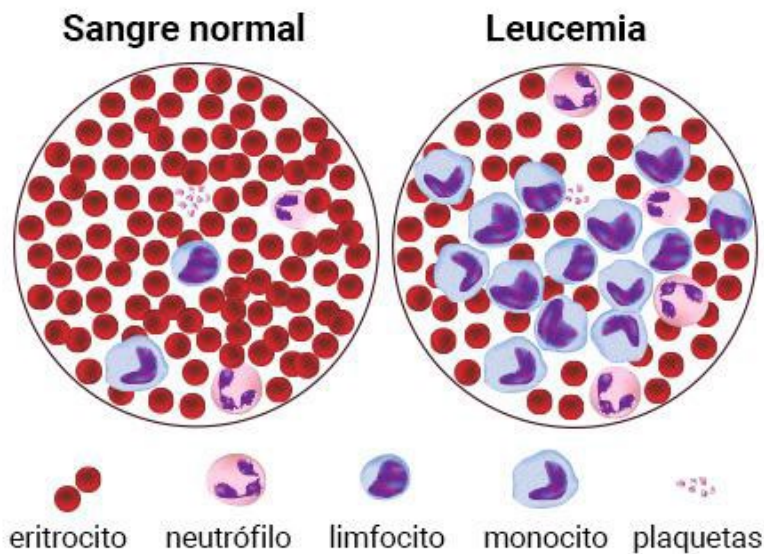


© 2014 Terese Winslow LLC  
U.S. Govt. has certain rights

**Sarcomas.** Son cánceres que se forman a partir del llamado tejido conectivo o conjuntivo, del que derivan los músculos, los huesos, los cartílagos o el tejido graso. Los más frecuentes son los sarcomas óseos.

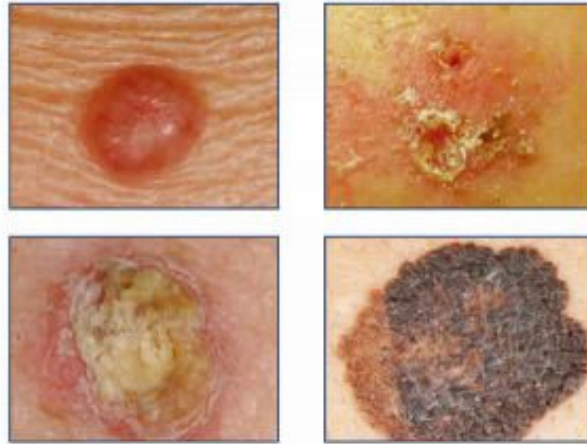
**Leucemias.** Son cánceres que se originan en la médula ósea, que es el tejido encargado de mantener la producción de glóbulos rojos, blancos y plaquetas. Las alteraciones en estas células pueden producir, respectivamente, anemia, infecciones y alteraciones de la coagulación (sangrados o trombosis).

Muchos de los tipos de leucemia son congénitos.



**Linfomas.** Se desarrollan a partir del tejido linfático, como el existente en ganglios y órganos linfáticos.

**Melanoma.** Es un tipo de cáncer de piel, Las células cancerosas se encuentran en la capa exterior de la piel: epidermis. Una de las principales causas es la exposición a los rayos UV del sol por periodos prolongados, puede avanzar rápidamente y diseminarse a otros órganos, proceso conocido como metástasis. El biomagnetismo lo asocia con la presencia de virus, en muchos casos el Hanta virus es el responsable.



**Angiomas.** Es una malformación causada por una proliferación exagerada de vasos sanguíneos. Son comunes en la piel, donde se presentan como manchas rojas, en hígado pueden ser causados a consecuencia de la cirrosis.



Por lo regular, los términos anteriores van a acompañados de un prefijo que indica el tipo de célula que lo generó, por ejemplo:

- Adeno = glándula
- Condro = cartílago
- Eritro = glóbulo rojo
- Hemangio = vaso sanguíneo
- Lipo = grasa
- Melano = célula pigmentada
- Mio = célula muscular
- Osteo = hueso

### **Crítica del Dr. Goiz a la medicina alopática:**

El Dr. Isaac Goiz sugiere que los métodos de diagnóstico ortodoxos son imprecisos tendiendo que recurrir a diversos medios como: estudios citológicos, biopsias, radiografías, tomografías, etc. Finalmente, la malignidad del tumor es determinada por el criterio (subjetivo) del oncólogo, quien se basa principalmente en su experiencia y conocimientos. Muchas veces la opinión de un primer médico es contraria a la de un segundo que a su vez es refutada por la de un tercer especialista.

La clasificación de los tumores puede basarse en sus características morfológicas: carcinoma, gangrenoso, alveolar, coloideo, de araña, aerolar, atrófico, celular, cístico; por mencionar sólo algunos.

Es más importante para el médico su clasificación de acuerdo al órgano que afecta: cáncer de mama, de próstata, de colon, etc.

Al no encontrar un factor único que determine la formación de tumores malignos la ciencia médica menciona factores de riesgo que puede tratarse de una amplia gama de sustancias como humo, químicos, agentes contaminantes, radiación, factores ambientales, etc.

La medicina alopática recurre principalmente a tres recursos para el tratamiento de los distintos tipos de cáncer: cirugía, quimioterapia y radioterapia.

- La cirugía extrae el tumor, siempre y cuando que se considere seguro este procedimiento. Es un método que tiene graves repercusiones para el cuerpo y la psique del paciente ya que se la priva de la totalidad de su organismo.
- La radioterapia pretende matar las células cancerosas mediante el uso de radiación. Cabe observar que la radiación es la principal causante de mutaciones genéticas, que es la causa del cáncer.



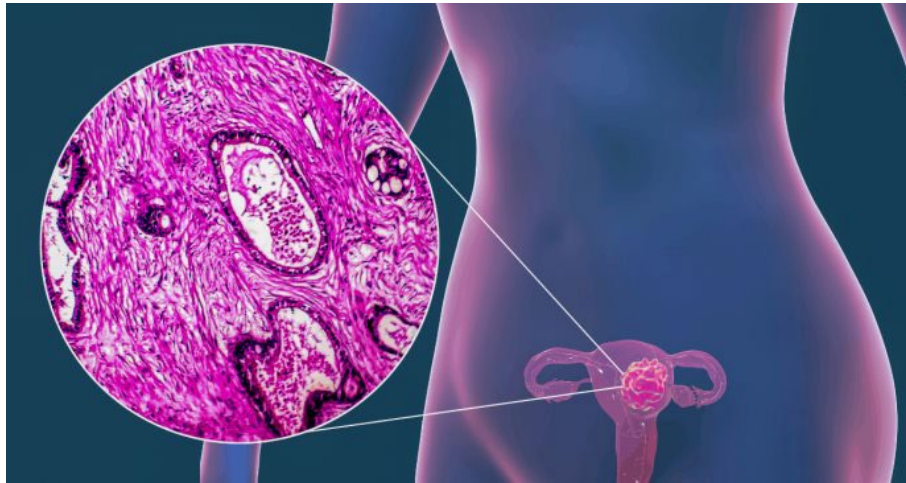
- La quimioterapia se enfoca principalmente en impedir la división celular mediante el uso de metales pesados (tóxicos). El principal problema de esta terapia es que no discrimina células normales de células cancerosas causando estragos en todo el cuerpo y principalmente en los tejidos de crecimiento rápido: epitelial, aparato digestivo, etc. Además de causar efectos secundarios a largo plazo principalmente en la sangre y sistema óseo.



## Cáncer, tratamiento con biomagnetismo

### Unidad IV Lección 2

El biomagnetismo ha podido tratar exitosamente distintos tipos de cáncer. La amplia experiencia del Dr. Goiz lo llevó a descubrir los patógenos asociados a los procesos. Por ejemplo, hace tiempo que el Dr. Goiz había descubierto que la presencia del virus del papiloma humano era un factor determinante para el cáncer cervicouterino, mientras que el helicobacter pylori estaba presente en neoplasias del estómago, conclusiones a las que llegó el Dr. Goiz desde el siglo pasado, mucho antes de que la medicina institucional lo confirmara.



A continuación, algunos de los tipos de cáncer que se pueden tratar con biomagnetismo y los patógenos asociados

- Cáncer cervicouterino (VPH, VIH-sida)
- Cáncer de estómago (Helicobacter pylori)
- Cáncer de mama (varios factores)
- Cáncer de páncreas (varios factores)
- Cáncer de próstata (varios factores)
- Cáncer de hígado (varios factores)
- Linfomas en linfa: (Brucelosis)
- Linfoma de Hodkings: (Bacilo Difteroide)

### Clasificación tumoral de acuerdo a la etiología

En resumen, podemos ver el resultado de la presencia de distintos tipos de patógenos y los trastornos que ocasionan:

- Virus patógeno + virus patógeno = **Infiltrados**  
El exudado se acumula en cavidades potenciales (piel, peritoneo, pericardio, periostio, pleura, meninges, cavidades articulares). En este caso se inhibe el virus mediante el par-biomagnético y se drena la cavidad.
- Virus patógeno+ Bacteria patógena = **Abscesos** (pus)  
Se drenan mecánicamente.
- Virus patógeno + 2 o más Bacterias = **Quiste, condiloma**.  
Se impactan mediante el par biomagnético y luego se puede quemar el condiloma.
- Virus patógeno + 2 o más bacterias + hongo = **Tumor Benigno**  
o falsos positivos.
- Virus patógeno + 2 o más bacterias + microbacterium leprae o tuberculoso = **Tumor maligno = cáncer verdadero**.
- 

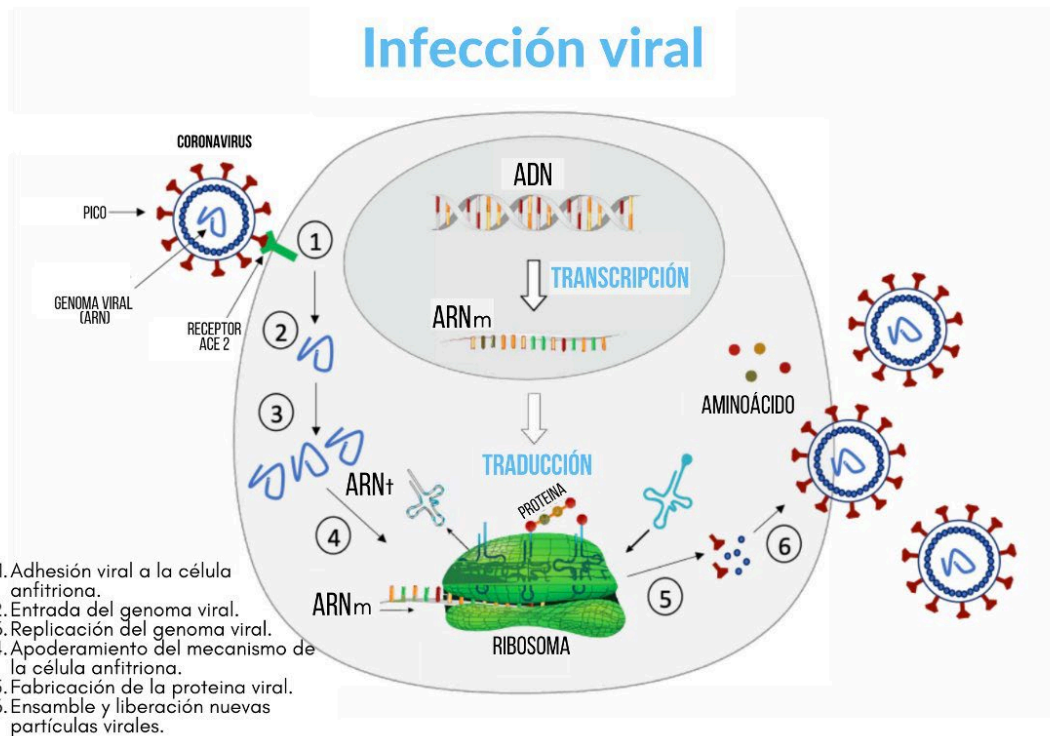
### Proceso Canceroso

Al penetrar el virus, su mucoproteína engrosa la membrana celular. Al separarse de esta forma el virus cambia el pH del citoplasma expulsando potasio, zinc, magnesio, y otros iones; y absorbiendo por otra parte radicales negativos (flúor, cloro, bromo, yodo) La consecuencia final es el edema (aumento de líquido en interior de la célula). Los ribosomas del virus impactan el núcleo celular.

Las bacterias que hacen resonancia magnética con virus estructurales (ARN) impactan la célula desprotegida alterando el ADN e iniciando la reproducción descontrolada.

Como vemos, los patógenos involucrados en el proceso canceroso pueden ser numerosos y no existe una correlación directa entre cierto tipo de cáncer y los patógenos encontrados, por lo que el testeo completo es la única forma de poder realizar

un tratamiento efectivo. Sin embargo, podemos mencionar algunas generalidades:



## Virus y cáncer

El proceso canceroso comienza por la presencia de virus, son quienes comienzan el proceso de alteración de la célula, irritando la membrana celular. Como recién reconoce la medicina alopática hay virus específicos para distintos tipos de cáncer; como ya mencionamos, el papiloma virus es responsable de la mayoría de los casos de cáncer cervicouterino. Por lo tanto, el biomagnetista habrá de buscar la presencia de uno o varios tipos de virus, en todos los casos.

## Bacterias y cáncer

Las bacterias aprovechan el debilitamiento de la membrana celular para infectar los tejidos, también generan mucosidad y desechos tóxicos que alteran aún más a la célula. El par específico y tipo de bacteria es el factor que determinará la localización del tumor o fenómeno canceroso.

### Parásitos y cáncer

Los parásitos intervienen en la formación de tumores, según los últimos hallazgos del Dr. Isaac Goiz Durán, y también son responsables de la degeneración de los tejidos (necrosis). Según la localización del cáncer será el parásito asociado, en la mayoría de los casos. Por ejemplo: cisticerco o entamoeba histolítica en el cerebro, escabiosis o sarna en el cuello o la cabeza, tenia solium está asociada al cáncer de mama, o ascárisis en la pelvis.

### Evolución del Fenómeno tumoral

#### Displasia:

La displasia es cuando las células presentan anomalías ya sea en su morfología o en su funcionalidad. La displasia es causada por un daño a las células principalmente en su código genético (ADN). Es decir que presentan alteraciones atípicas que afectan su tamaño, forma y organización. En el biomagnetismo médico se requiere de la presencia de dos bacterias patógenas y un virus patógeno. Muchas veces la medicina alópata diagnostica los abscesos o displasias como neoplasias, en consecuencia el 80% de las neoplasias diagnosticadas son "falsos positivos".

Aplicar el par **costohepático - hígado**.



Si el proceso degenerativo continúa puede llevar a un crecimiento acelerado de las células: hiperplasia o neoplasia.

#### Neoplasia:

El par **afin** = tiene efecto antineoplásico, minimiza el crecimiento

tumoral (infradiafragmático), también se le puede ubicar sobre el hueso poplíteo. Cuando crece en forma agresiva y afecta a órganos circundantes hablamos de "malignidad".

Según el biomagnetismo médico se requiere la presencia de tres bacterias y un virus patógeno para que se desarrolle una neoplasia. Una neoplasia puede ser tan pequeña que tan solo pueda ser observada bajo un microscopio. Si no afecta mayormente al organismo se le llama neoplasia benigna. Las neoplasias benignas comúnmente terminan con el sufijo "noma" como por ejemplo: fibroma, lipoma, condroma, linfangioma. Aunque hay excepciones a esta regla como el melanoma, que es maligno.

Las neoplasias también pueden crecer a un ritmo acelerado afectando el órgano donde se ha formado y comprimiendo y alterando los órganos adyacentes. Cuando se comporta en forma "agresiva" se le denomina neoplasia maligna, que es sinónimo de cáncer. El comportamiento agresivo de la neoplasia suele estar acompañado de la presencia de algún hongo patógeno.

En la mayoría de los casos la neoplasia proviene de una sola célula mutante que da origen a múltiples clones. En biomagnetismo el factor de malignidad lo determina la presencia del *M. Leprae* o el *M. Tuberculosis*. La presencia de cualquiera de los pares correspondientes **escápula** = o **supraespinoso** = son señal de la presencia de cáncer verdadero, según el Dr. Goiz, quien explica que el *M. Leprae* produce una sustancia llamada *leprosina* que rompe el núcleo celular y de esta forma daña el material genético.



### **Metaplasia:**

Se refiere a la transformación citológica del tejido epitelial maduro que puede tener un parentesco próximo o remoto.

### **Tumor:**

Masa de tejido de una parte del organismo cuyas células sufren un crecimiento anormal y no tienen ninguna función fisiológica; estas células tienen tendencia a invadir otras partes del cuerpo. De acuerdo a la experiencia clínica del Dr. Goiz el tumor obedece a la presencia de virus patógenos asociados con dos o más bacterias y hongo(s). El factor de malignidad lo determina, nuevamente la presencia de *M. Leprae* o *M. Tuberculosis*.

### **Metástasis:**

Es el proceso de propagación de un foco canceroso a un órgano distinto de aquel en que se originó. Según la medicina alopática ocurre por vía sanguínea o linfática. Es responsable del 98% de las muertes por cánceres no detectados. La teoría que explica la metástasis según la alopática presenta varias dificultades, por lo que hemos de considerar otras hipótesis. Para el Biomagnetismo las metástasis se trata de trastornos totalmente independientes del cáncer en sí y dependen de la presencia de organismos patógenos específicos como los *Clostridium* y las *Pseudomonas*. Las bacterias como el *M. Leprae*, el *M. Tuberculosis*, sumadas a los *Clostridium* o *Pseudomonas* producen varios tóxicos que favorecen la malignidad de las células, así como procesos como la metástasis. La forma exacta como actúan estos tóxicos afectando al sistema inmune, a la célula o al ADN aún no es del todo entendida.

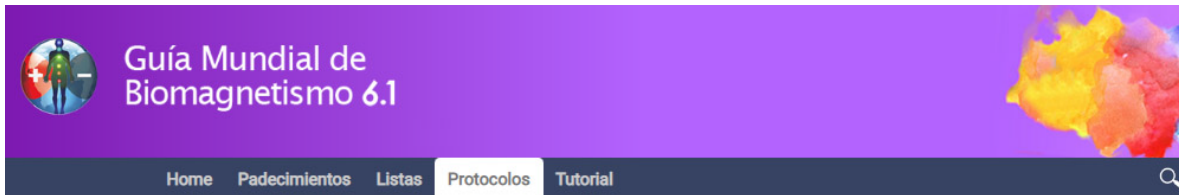
### **Falsos positivos**

De acuerdo a este criterio el Dr. Goiz encontró que un gran porcentaje de los pacientes que llegaban a su consultorio con algún diagnóstico previo de cáncer, en realidad no presentaban cáncer verdadero, es decir células malignas. En muchos casos se trataba tan solo de abscesos, hiperplasias o tumores benignos, lo cuales pueden ser tratados de igual forma con biomagnetismo.

## Protocolos

Ya que el fenómeno canceroso es de gran complejidad y puede manifestarse de múltiples formas, no se puede establecer un protocolo para todos los casos. De hecho, el tratamiento de los distintos tipos de cáncer, obedecen a factores múltiples, por lo regular involucrando varios pares biomagnéticos. En la [Guía de biomagnetismo](#) presentamos los pares más frecuentemente encontrados en los diversos tipos como cáncer de mamá, cáncer de páncreas, cáncer de próstata, etcétera.

La lista de pares que se presenta en cada uno de los tipos de cáncer se basa en la experiencia de varios biomagnetistas, se refiere a los pares encontrados con más frecuencia, los cuales se pueden testear como punto de partida. Sin embargo, esto no implica que se deban aplicar todos los pares sin haber testeado cada uno de ellos, y mucho menos el omitir el protocolo de testeo completo. El rastreo completo siempre será la mejor herramienta para tratar a cualquier persona, en especial aquellas que padezcan el cáncer.



### Protocolo de testeo avanzado

Se recomienda realizar este protocolo en forma complementaria, después de hacer el protocolo completo..

Para realizar este protocolo se requiere el dominio del nivel Bioenergético y haber asistido a un curso de biomagnetismo avanzado.

	Trastorno	Descripción
<b>A</b>	<b>Reservorios de toxinas:</b>	
A-1	<b>Absceso</b>	Acumulación de pus.
A-2	<b>Exudado</b>	Líquido orgánico que rezuma a través de una superficie no inflamada como la piel, la mucosa o la cavidad serosa.
A-3	<b>Trasudado</b>	Líquido orgánico que rezuma a través de una superficie no inflamada como la piel, la mucosa o la cavidad serosa.
A-4	<b>Infiltrado</b>	Acumulación de pus en una cavidad interna debido a infección.
A-5	<b>Quiste</b>	Es una bolsa cerrada con una membrana propia que se desarrolla anormalmente en

#### Temas para testeo:

- **A: Reservorios de toxinas**
- **B: Trastornos de tejidos**
- **C: Trastornos Sist. circulatorio**
- **D: Reacción a sustancias**
- **E: Trastornos psico-emocionales**
- **F: Balance de Chakras**
- **G: Trastornos genéticos**

En bioenergética podemos por comenzar preguntando si existe algún tipo de formación anormal, recurriendo a la página de

protocolos avanzados, en la sección de [reservorios de toxinas](#), preguntando por cada uno de ellos: absceso, exudado, trasudado, infiltrado, quiste, pólipos, etc. El cáncer se da cuando encontramos neoplasia maligna, tumor maligno o metástasis. Y como lo indica el Dr. Goiz los

pares **escápula=** o **supraespinoso=** son los que realmente determinan la existencia del cáncer verdadero. También es importante testear los reservorios de Lepra: **braquial-codo**, **seno nasal-seno frontal**, posible **duodeno-esófago**.

La bioenergética nos permite dar algunos pasos extra para lograr un mejor tratamiento. Una vez detectados los patógenos involucrados y habiendo aplicado los respectivos pares una pregunta muy importante a hacer es .. ¿dónde está el origen?, por ejemplo, en los senos el origen normalmente es **mediastino =**. Se procede a impactar el punto ya sea con imanes (físicamente) o con bioenergética (mentalmente). En otros casos habrá que encontrar (mediante bioenergética) el punto de origen para cada tipo de cáncer que presente la persona.

De acuerdo al grado de evolución de la enfermedad el cuerpo va sufriendo varios trastornos como formación de abscesos, quistes, tumores... En algunos casos las malformaciones se pueden reabsorber por el mismo organismo en forma paulatina.

Las toxinas y remanentes que quedan en el organismo pueden ser drenadas a través del sistema linfático, desde los espacios intersticiales, o desde las cavidades potenciales. En la siguiente lección hablaremos sobre diversos medios de desintoxicación y otros factores que pueden ayudar en la recuperación.



# Desintoxicación

## Unidad IV Lección 3

Como hemos visto: los tumores, quistes, metástasis o cualquier otra manifestación del fenómeno tumoral, son el resultado de un largo proceso degenerativo del organismo. Por lo mismo, hemos de esperar que el proceso de restablecimiento del equilibrio y la salud han de llevar cierto tiempo: semanas, meses o incluso años. El terapeuta habrá de dar seguimiento al consultante durante todo el periodo de recuperación, haciendo testeos completos y aplicando los pares que sean necesarios en cada ocasión. Se podrá tener mayor posibilidad de éxito en la recuperación cuando se recurra a otras herramientas que permitan tratar al consultante en una forma integral, atendiendo los distintos aspectos como pueden ser:

- Equilibrio hormonal
- Balance energético
- Salud emocional
- Alimentación natural
- Aspectos espirituales o trascendentes

Algunas herramientas que podrán complementar el tratamiento con biomagnetismo pueden ser: complementos alimenticios, código de la emoción, homeopatía, acupuntura, naturopatía, reiki... Se debe prestar especial atención al equilibrio hormonal y al fortalecimiento del sistema inmune de la persona, aplicando los pares correspondientes. Es por ello que en la unidad anterior hemos hecho hincapié en la importancia de mantener el mayor equilibrio y armonía en los planos físico, emocional y mental, solo de esta forma se podrá evitar la inflamación silenciosa y la alteración del sistema inmune.

La práctica de ejercicio, los hábitos antiestrés y una alimentación sana deben pasar a formar parte integral de la vida del paciente. Además, se podrán dar sesiones semanales de biomagnetismo, prestando especial atención a los pares de equilibrio energético,

así como los que ayuden a fortalecer al sistema inmune como el par ángeles:



- apéndice - **timo**
- riñón - **riñón**
- timo - **timo**
- dorsal 6 - **dorsal 6**.

Para más información consulte el artículo de [inmunocompetencia](#) en la [Guía de Biomagnetismo](#).

### Alimentación anticancer

“Paula Jiménez-Fonseca, oncóloga médica del Hospital Universitario Central de Asturias (HUCA), advierte que gran parte de la población aún está asentada la creencia de que el cáncer tiene fundamentalmente un origen hereditario, “cuando la realidad es que todos los cánceres se originan en cambios genéticos, en el 40% esto es por causas ambientales y sólo entre el 5-10% son claramente hereditarios”. La dieta está así ligada directamente con el 9% de los tumores, mientras que un 5% están vinculados a la obesidad, pero en conjunción con otros factores, la alimentación está asociada con más del 35% de todos los casos de cáncer que se producen.” (1)

Es muy importante elegir y consumir los alimentos en su forma natural, es decir evitando, todo lo industrializado. Evitar los alimentos fritos, ahumados y en general todos los alimentos de origen animal, en especial embutidos, carnes rojas y lácteos. Esto debido a la cantidad de hormonas, antibióticos y otros

compuestos de contienen que alteran el equilibrio orgánico y favorecen los procesos cancerosos.



Mientras que las verduras y frutas contienen sustancias como flavonoides, vitaminas, isoflavonas, fitoestrógenos, etcétera, todos ellos con excelentes efectos anticancerígenos.

La alimentación se puede complementar con superalimentos como las semillas, los germinados, los frutos rojos como fresa, frambuesa, cereza o mora. En especial el brócoli, el tomate o jitomate, arándanos, zanahoria, pimiento, remolacha.

En fin, el tema es por demás amplio así que solo damos los apuntes más generales para que el terapeuta y el paciente se den a la tarea de diseñar una dieta a medida; por lo mismo, le invitamos a estudiar nuestra sección gratuita de [Nutrición vegetariana](#), así como leer el artículo [10 Alimentos estrella para prevenir el cáncer](#).

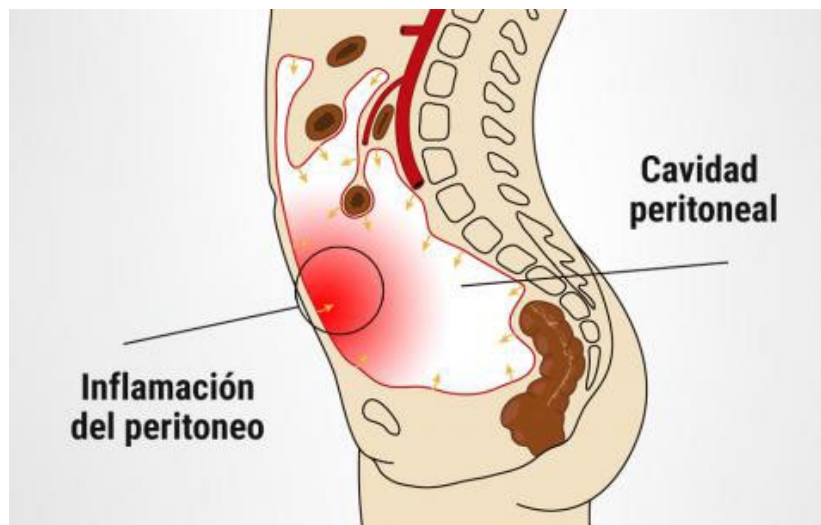
### **Eliminación de toxinas con biomagnetismo**

Por otra parte, se deberá favorecer un proceso de desintoxicación, para lo cual también se puede recurrir a técnicas como los lavados intestinales o los tés de hierbas depurativas. Sin olvidar el ayuno intermitente que en últimas fechas se ha reconocido su valor como medio de desintoxicación.

Las toxinas y remanentes que quedan en el organismo pueden ser drenadas a través del sistema linfático, desde los espacios intersticiales, o desde las cavidades potenciales. Veamos cuáles son las cavidades potenciales y su forma de drenaje mediante el biomagnetismo.

### Cavidades potenciales

Cuando se asocian dos o más virus patógenos excitados, se produce líquido anormal en los espacios mencionados. Si a los virus asociados se les une una bacteria podemos tener un *Infiltrado séptico*. En alopátia el infiltrado puede ser agudo o crónico, de tipo bacteriano, leucocitario, tumoral, etcétera. En Radiología se presenta como una opacidad localizada o difusa. Un infiltrado provoca la alteración en una cavidad potencial, producida por la acumulación de un elemento o sustancia que presenta características proteínicas diferentes.



Dependiendo el lugar donde están alojados es donde se desarrollará el trastorno. En este caso se inhibe el virus mediante la impactación de los pares biomagnéticos correspondientes y se drena la cavidad.

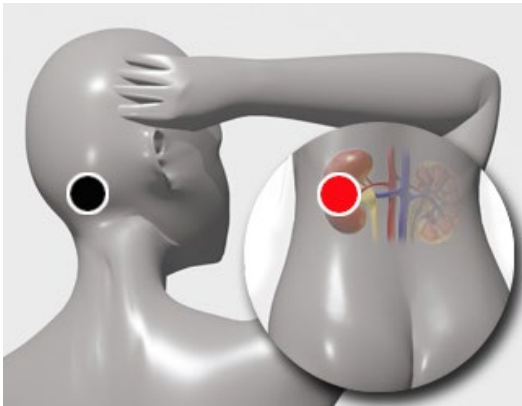
Las cavidades potenciales tienen diversas funciones como la protección de los órganos que contienen, amortiguación y evitar fricciones, formadas por membranas y líquido con alto contenido protéico; son las siguientes:

- piel, el infiltrado se presenta como dermatitis.
- pleura, (contiene los pulmones) el infiltrado se presenta pleuritis
- pericardio, (contiene al corazón) se presenta pericarditis
- peritoneo, (contiene los intestinos) se presenta peritonitis
- periostio, (contiene a diversos huesos)
- meninges, (contiene al encéfalo y médula espinal) se presenta meningitis o edema intracraneal
- cavidades articulares, (contiene diversas articulaciones), se presenta como inflamación o artritis

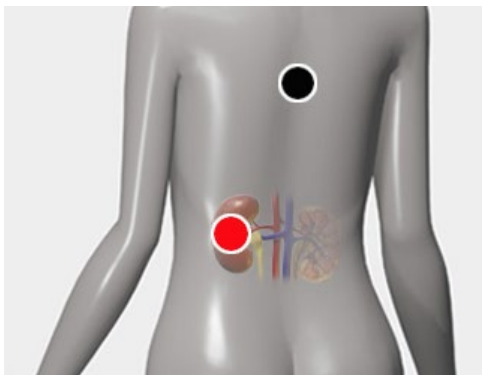
### Drenaje de toxinas

Los infiltrados se drenan de acuerdo a su localización colocando los siguientes pares:

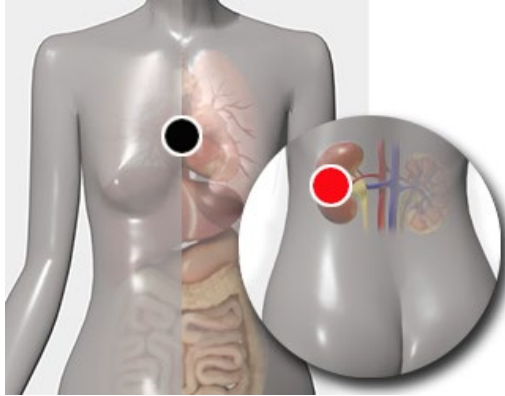
- **Cabeza:**  
región occipital - **riñón\***



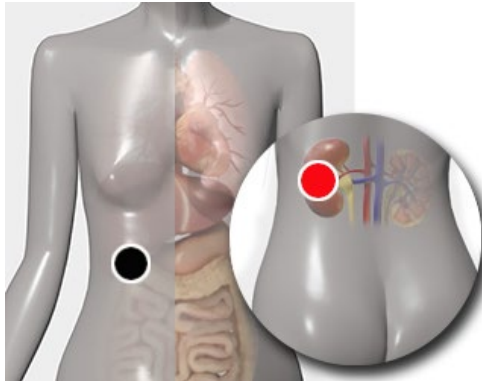
- **Intrarraquídeo:**  
vértebra - **riñón**



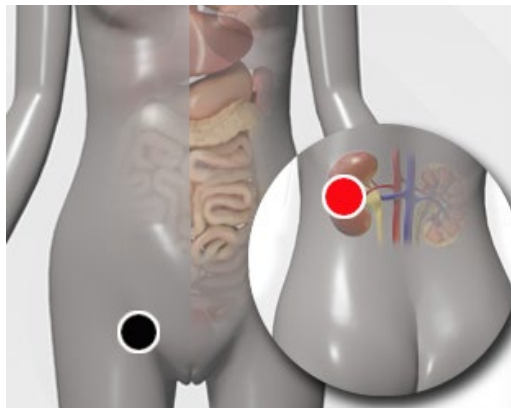
- 
- **Torax y extremidades superiores:**  
mediastino - **riñón**



- 
- **Región Abdominal:**  
subdiafragmático - **riñón**



- 
- **Pélvis y extremidades inferiores:**  
inguinal - **riñón**



**Actividades complementarias:**

- Estudiar la sección de [Nutrición vegetariana](#) en [ashrami.net](http://ashrami.net).
- Leer artículo [10 Alimentos estrella para prevenir el cáncer.](#)

## La Nueva Medicina Germánica

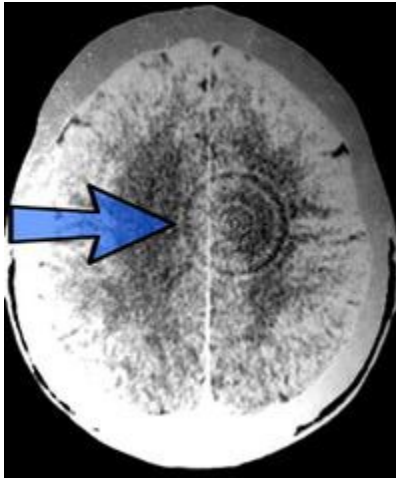
### Unidad IV Lección 4

Una experiencia personal es lo que llevó al Dr. Rike Geerd Hamer a investigar la relación entre las experiencias traumáticas a nivel psicológico y el desarrollo de enfermedades, en particular el cáncer. En el año de 1978 el hijo del Dr. Hamer, Dirk recibió un impacto de bala mientras dormía en la cubierta de un barco. Pocos días después falleció en un hospital de Heidelberg, Alemania. Al poco tiempo el Dr. Hamer comenzó a desarrollar un cáncer de testículo, mientras su esposa también comenzó a sufrir una serie de enfermedades cancerosas, hasta que en el año de 1985 ella falleció a consecuencia de un ataque cardíaco.

En esos años el Dr. Hamer era internista en jefe en la unidad de oncología de la Universidad de Munich. Su hipótesis era que debía haber una relación entre el desarrollo del cáncer, – en su caso de testículo – y un trauma o crisis emocional – en su caso la pérdida de su hijo –. Su puesto en el hospital le permitió el acceso a la información de cientos de pacientes. Por lo que comenzó un estudio sobre la relación entre el estrés emocional y el cáncer. Sus investigaciones lo llevaron a descubrir los Focos de Hamer y a desarrollar la *Nueva Medicina Germánica*, que también es conocida como *Terapia de Hamer*.

En los cientos de casos que estudió el Dr. Hamer encontró varios factores comunes. En principio el haber sufrido un evento traumático como la muerte de un ser querido, un accidente, violación, situaciones de guerra, etcétera. A la situación traumática se suma que la persona se haya sentido impotente ante tal situación. Y otro factor muy importante es el no haber podido expresar o comunicar esa experiencia y las emociones derivadas de la misma. Esos son los elementos comunes para la formación de lo que el Dr. Hamer llamó “Dirk Hamer Syndrome” (DHS) en honor a su hijo, o también conocido como “conflicto biológico”.





Bajo esas circunstancias, la respuesta del organismo es crear un foco en el cerebro, en una parte específica que tiene correspondencia con la emoción o emociones involucradas. El llamado *Foco de Hamer* se puede detectar incluso como un círculo en la masa encefálica, alrededor del cual se forman una serie de círculos concéntricos. En la década de los 80s cuando ya se habían visto este tipo de círculos en los escáneres cerebrales, se pensó que se trataba de anomalías en los equipos de detección, por lo que no se les prestó mayor atención.

Los Focos de Hamer (H.H: por sus siglas en alemán Hamer Herd) guardan una relación en tamaño con la intensidad y duración del conflicto. Para el Dr. Hamer tomaron gran sentido, porque además estos círculos, o focos de Hamer, tienen una correlación con los órganos o tejidos del cuerpo que también se verán afectados, ya sea desarrollando un proceso canceroso o degeneración del tejido (necrosis o ulceración). Según explica Hamer, la zona del cuerpo que será afectada se puede entender en base al estudio del desarrollo embrionario del cuerpo humano y sus distintos sistemas y órganos.

El estudio de más de 40,000 pacientes llevó al Dr. Hamer a crear todo un nuevo paradigma, que esperamos también sea de interés para el estudiante de biomagnetismo, quien podrá seguir profundizando sobre esta particular medicina, tan novedosa y esclarecedora como el Biomagnetismo descubierto por el Dr. Isaac Goiz Durán. Para resumir, veamos las leyes en las que se basa la Nueva Medicina Germánica:

### **1ª. Ley Biológica de la Naturaleza o Ley Férrea del Cáncer (1)**

Toda enfermedad – o proceso biológico – tiene su origen en un DHS (Dirk Hamer Syndrom), es decir, en una experiencia inesperada, traumática, vivida con un sentimiento de estar aislado y solo; por ende, difícil de comunicar. Dicha experiencia impacta al mismo tiempo a nivel psíquico, cerebral y orgánico. El contenido del conflicto psíquico determina, en el instante del DHS, la ubicación del foco Hamer (HH, Hamer Herd) en el cerebro, así como la localización del cáncer o enfermedad oncoequivalente a nivel orgánico. La evolución del conflicto en los tres niveles mencionados es un proceso sincrónico.

El sentimiento subjetivo detrás del conflicto y la percepción individual del mismo determina que parte del cerebro recibirá el choque y, consecuentemente qué síntomas físicos se manifestarán como resultado del conflicto.

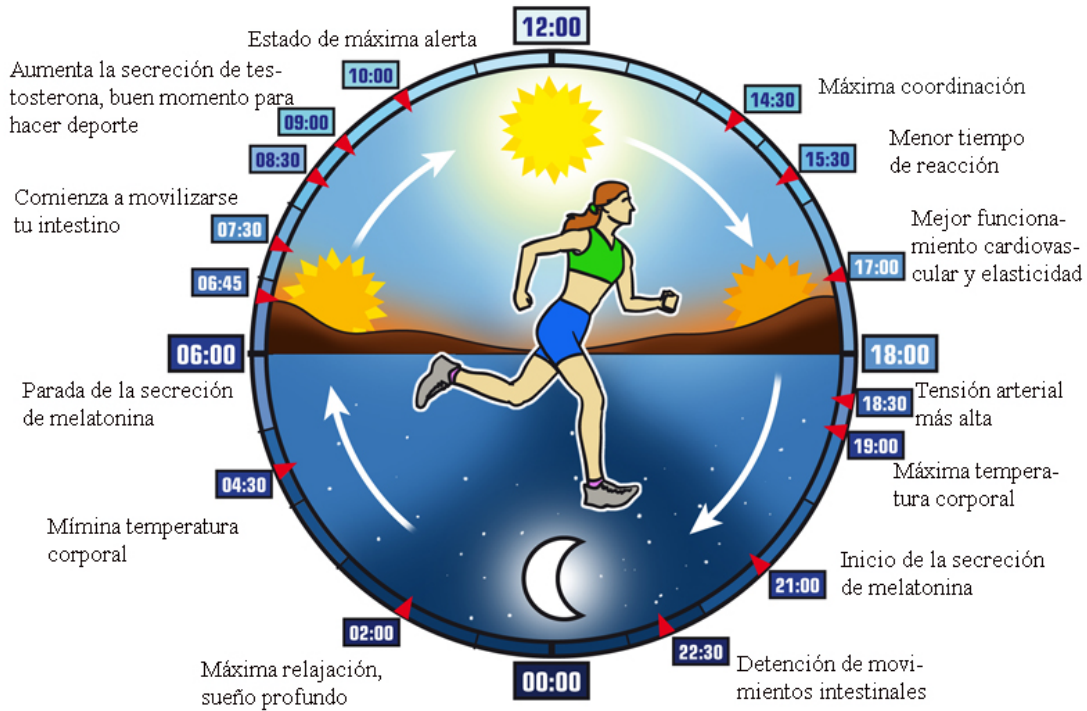
### **2ª. Ley Biológica de la Naturaleza**

Ante la experiencia traumática el organismo echa a andar un proceso que el Dr. Hamer llamó: *Programa Especial con Sentido Biológico (SBS)* que en forma natural sigue dos fases.

A partir del shock, existe una correlación entre la evolución del conflicto psicológico, la evolución del foco de Hamer y la de la enfermedad orgánica que básicamente consiste en dos fases que el Dr. Hamer llamó "*simpatotónica*" y "*vagotónica*" porque se presentan como alteración del funcionamiento normal del Sistema nervioso autónomo y sus ciclos circadianos.

# Curso de Biomagnetismo Avanzado

Presentado por: [www.guiabiomagnetismo.com](http://www.guiabiomagnetismo.com)



1º fase: Toda aparición de un conflicto como el mencionado es seguido por una etapa de estrés (fase activa del conflicto). También llamada fase *simpatotónica*, o fase FRÍA debido a que los vasos sanguíneos se constriñen provocando frío en varias zonas del cuerpo. En esta fase la persona muestra nerviosismo, manos frías, dificultad para dormir, tensión muscular, falta de descanso, de relajación, respiración superficial, etc. En este sentido practicar técnicas de relajación, ejercicio suave o estiramientos puede atenuar el impacto del conflicto psicológico. Si el conflicto psicológico no se resuelve y la fase se prolonga demasiado o agudiza la persona puede morir, por desgaste.

2º fase: En el momento en que se soluciona el conflicto psicológico se entra en la segunda fase (fase resolutive o curativa del conflicto) en la que el predominio es de relajación/cansancio. "vagotonía" o fase TIBIA. Es decir, en el momento en el que se resuelve el conflicto psicológico, la enfermedad entra en un proceso de autocuración. Si el cuerpo tiene un entorno adecuado, libre de tóxicos y la suficiente energía el proceso de curación se produce solo. Cabe resaltar que muchas veces es en la 2º fase cuando se produce el diagnóstico médico de identificación de

enfermedad dañina, como es el caso de la leucemia o el infarto de miocardio, que si bien puede ocasionar complicaciones importantes que hay que tratar, hay que entenderlas como procesos de curación.\*.

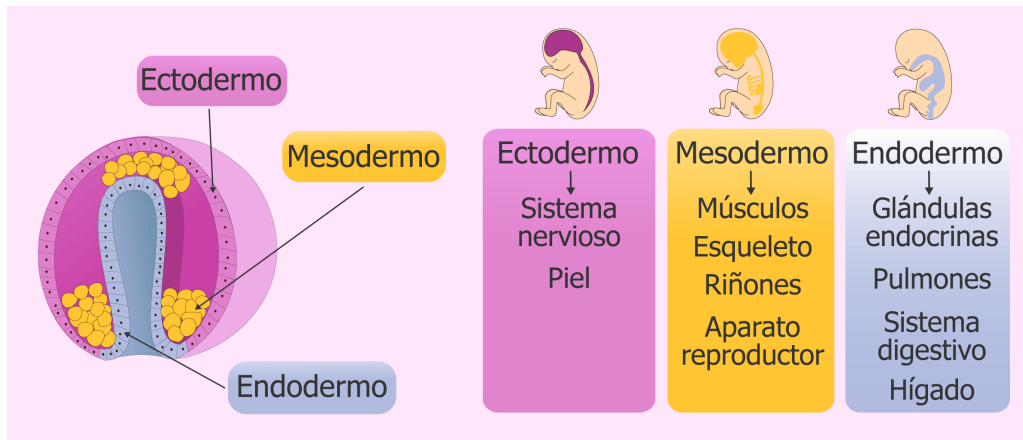
De hecho, esta fase curativa se divide en dos, y en medio de ambas sub-fases hay una crisis, precisamente cuando la vagotonía llega a su pico. El sistema nervioso trata de compensar este estado activando nuevamente al sistema simpático, generando nuevamente un pico de estrés; a este punto del proceso el Dr. Hamer llamó epicrisis, que no es otra cosa que una crisis curativa.

Los síntomas específicos de la epicrisis están determinados por el tipo de conflicto y el órgano involucrado. Ataques cardiacos, eventos vasculares cerebrales, embolismos pulmonares, ataques de asma, ataques de migraña, ataques epilépticos, sangrado de úlceras gástricas, vómito, diarrea, son solo algunos ejemplos de la crisis de curación. Si la epicrisis se presenta en forma aguda puede conducir al organismo a la muerte.

### **3ª- Ley Biológica de la Naturaleza, Sistema Ontogenético del Cáncer y equivalentes al Cáncer.**

Esta ley explica que hay una correlación entre la psique, el cerebro y el órgano afectado. Esto se explica en base al desarrollo embrionario del organismo humano (así como otros organismos), ya que a partir de tres hojas germinales: Endodermo (interno), Mesodermo (intermedio) y Ectodermo (externo) se desarrollan todos los órganos y tejidos. Las capas también guardan relación con las estructuras del cerebro: tallo cerebral, cerebelo, materia blanca y corteza cerebral (materia gris).

Por consecuencia, todos los órganos que derivan de la misma hoja germinal son controlados por la misma parte del cerebro de acuerdo con el esquema que se muestra a continuación.



## ENDODERMO

Todos los órganos que se originan en el endodermo son controlados por el tallo cerebral y están formados por células adeno, por lo cual los cánceres de estos órganos son llamados adeno-carcinomas. Durante la fase de conflicto activo generan proliferación celular; con la solución del conflicto los tumores dejan de crecer inmediatamente. En la fase de curación éstos son degradados con la ayuda de microorganismos especializados (hongos y mico-bacterias). Si los microbios relacionados con el tejido no se encuentran disponibles –posiblemente por un uso excesivo de antibióticos– el tumor permanece en su lugar y se encapsula sin presentar mayor división celular.

## MESODERMO

La hoja germinal intermedia se divide en dos:

- Mesodermo del cerebro antiguo dirigido desde el cerebelo. Todos los órganos y tejidos que derivan del mesodermo del cerebro antiguo generan proliferación celular durante la fase de conflicto activo. Con la solución del conflicto, los tumores dejan de crecer inmediatamente. La fase de curación los tumores son degradados por los microbios correspondientes, en caso de no ser así se encapsula sin presentar mayor proliferación.
- Mesodermo del cerebro nuevo, controlado por la sustancia blanca. Todos los órganos y tejidos que se originan desde el mesodermo del cerebro nuevo, producen pérdida de tejido durante la fase de conflicto activo. Con la resolución del conflicto, el

proceso de degradación del tejido desaparece inmediatamente. Durante la fase de curación, el tejido perdido es reparado por medio de proliferación celular, idealmente con la ayuda de bacterias relacionadas con el tejido. El proceso natural de curación es acompañado típicamente de aumento de volumen (edema), inflamación, fiebre, "infección" y dolor. Los cánceres como el linfoma, cáncer adrenal, tumor de Wilms, osteosarcoma, cáncer de ovario, cáncer testicular o leucemia son todos de naturaleza curativa e indican que el conflicto ya se ha resuelto.

## Nueva Medicina Germánica: cuadro sinóptico de la evolución de la enfermedad

	ENDODERMO	MESODERMO ANTIGUO	MESODERMO NUEVO	ECTODERMO
Controlado por:	Tallo cerebral	Cerebelo	Sustancia blanca	Corteza cerebral
Lateralidad biológica:	No	Si	Si	Si
Fase de conflicto: (fase ca)	Proliferación celular (tumores).	Proliferación celular (tumores).	Necrosis o pérdida de tejido.	Necrosis o pérdida de tejido; pérdida funcional.
Fase de curación pClA: (exudativa)	Acción de microbios: "infección".	Acción micobacteriana: "infección".	Restitución de tejido con proliferación celular (tumores curativos).	Restitución de tejido con proliferación celular (tumores curativos).
<b>E P I C R I S I S</b>				
Fase de curación pClB: (cicatrizal restitutiva)			Acción bacteriana de degradación: "infección".	Restitución de tejido o de la función.
Micro-organismos involucrados	Hongos y micobacterias	Micobacterias	Bacterias	Bacterias y virus (si es que existen)
Conflicto psico-biológico:	Supervivencia: alimentación (conflictos de no poder atrapar, tragar o digerir un bocado), respiración (miedo a morir), abandono, refugio, reproducción.	Ataque y preocupación en el nido.	Autodevaluación y/o de pérdida profunda.	Relaciones interpersonales y sociales: conflictos de separación, territoriales (pérdida o falta de habilidad para marcar territorio), conflictos de identidad, sexuales, de audición y conflictos motores (no poder escapar, estar atrapado).
Órganos y tejidos derivados:	Boca (submucosa): paladar, lengua, amígdalas, glándulas salivales y parótidas. Naso-faringe, esófago (tercio inferior), hígado, páncreas, estómago, duodeno, intestino delgado, colon, sigmoides y recto (tercio superior), vejiga, túmulos colectores del riñón, glándula tiroides, próstata útero y tubas uterinas, pulmones (alvéolos pulmonares), células en cáliz (en bronquios), núcleo de los nervios acústicos.	Corium de la piel (piel profunda), pleura (cubierta de los pulmones), peritoneo (cubierta de la cavidad abdominal y de los órganos abdominales), pericardio (piel que cubre al corazón), glándulas mamarias (glándulas productoras de leche).	Huesos (incluye la dentina), cartilago, tendones y ligamentos, tejido conectivo, tejido graso, sistema linfático (vasos y ganglios linfáticos), vasos sanguíneos (excepto vasos coronarios), músculos (musculatura estriada), miocardio (80% de la musculatura cardiaca), parénquima renal, corteza adrenal, bazo, ovarios, testículos. Nota: el movimiento muscular está dirigido desde la corteza motora. La musculatura lisa del miocardio (un 20%), el colon y el útero son controladas desde el mesencéfalo.	Epidermis, perostio, boca (mucosa superficial), incluyendo labios, paladar, encías, lengua y recubrimiento de los conductos de las glándulas salivales; membrana nasal y de los senos; oído interno; lentes, córnea, conjuntiva, retina y cuerpo vítreo de los ojos; esmalte dental. Recubrimiento de: conductos galactóforos (mamarios), conductos de la glándula tiroides, conductos faríngeos, los vasos del corazón (arterias y venas coronarias); estómago (curvatura menor), los conductos biliares y vesícula biliar, los conductos pancreáticos. Esófago (2/3 superiores), mucosa laríngea, mucosa bronquial. Cuello uterino, vagina. Recubrimiento de: pelvis renal, vejiga, uréter, uretra, recto (parte distal). Células del Sistema Nervioso Central.

Revista Electrónica de Psicología Iztacala. 14, (3), 2011

296

## ECTODERMO

Todos los órganos y tejidos que se originan a partir del ectodermo están controlados desde la corteza cerebral, y por lo tanto se relacionan con conflictos biológicos más avanzados. Los órganos y tejidos ectodérmicos están formados por células epiteliales escamosas o planas. Es por eso que los cánceres de estos órganos son llamados "carcinomas epiteliales escamosos". Todos los órganos y tejidos derivados del ectodermo generan

pérdida de tejido (ulceración) durante la fase de conflicto activo. Con la solución del conflicto el proceso de ulceración se detiene inmediatamente. En la fase de curación, el tejido es rellenado y reparado a través de proliferación celular. El proceso natural de curación es típicamente acompañado por aumento de volumen (edema), inflamación, fiebre, y dolor. Las bacterias (si están disponibles) ayudan a la formación de tejido cicatrizal dando como resultado síntomas de una "infección bacteriana". El tejido ectodérmico también puede presentar pérdida o alteración funcional, como las vemos por ejemplo en la hipoglicemia, la diabetes, las disfunciones visuales y auditivas, las parálisis sensoriales o motoras.

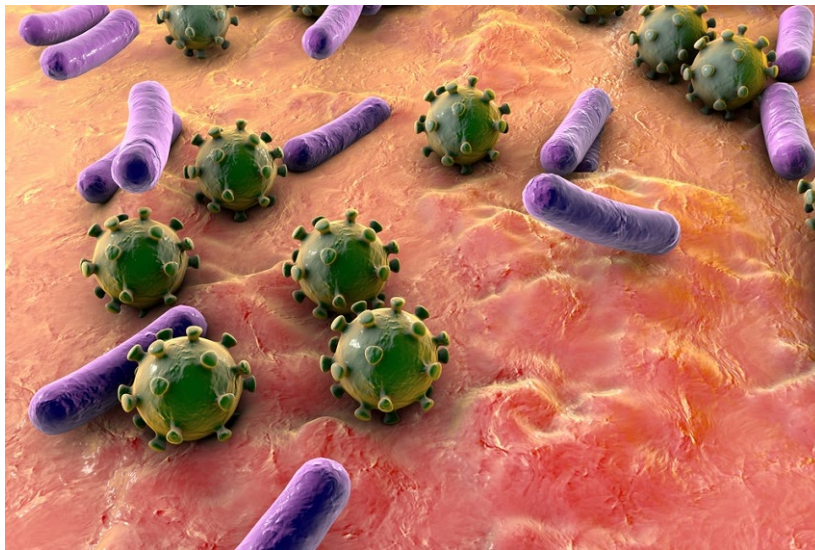
Durante la fase de curación, para ser precisos, después de la epicrisis, el órgano y el tejido recuperan su función normal. Otro concepto que es de suma importancia en la Nueva Medicina Germánica es la predominancia cerebral del organismo o lateralidad biológica (derecha o izquierda), que tiene que ser tomada en cuenta para ubicar con precisión el HH en el cerebro para todos los tejidos y órganos excepto para los que son controlados por el tallo cerebral. La lateralidad nos permite saber en qué lado del cerebro impacta el conflicto y, por lo tanto, qué lado del cuerpo es afectado. Existen varias pruebas neurológicas para determinar la predominancia cerebral, como la prueba del aplauso desarrollada por el Hamer y la prueba de Luria, también la mano con la que escribe el individuo normalmente nos indica su predominancia cerebral.

### **4ª. Ley Biológica de la Naturaleza.**

Los micro-organismos viven en simbiosis con el ser humano ya que son endémicos, sirven a la fase de curación y su acción se correlaciona en forma directa con las tres capas embrionarias durante la fase de curación. Su función es en beneficio del ser humano.

Lo importante de esta cuarta ley es que los microorganismos no cruzan el umbral del tejido. Hongos y micobacterias (como la tuberculosis TB) solo operan en tejidos que se originan a partir del endodermo y el mesodermo del cerebro antiguo, mientras que las

bacterias solamente participan en la curación de tejidos que derivan del mesodermo del cerebro nuevo. Durante la descomposición, los restos del proceso de curación son eliminados a través de la deposición, la orina o la secreción respiratoria de los pulmones, típicamente acompañados con sudores nocturnos, secreción (potencialmente mezclada con sangre) hinchazón, inflamación, fiebre y dolor. Así que lo que comúnmente llamamos infección es parte del proceso curativo. Las bacterias que operan exclusivamente en órganos y tejidos controlados por la sustancia blanca, ayudan a rellenar y reponer la pérdida de tejido que tuvo lugar durante la fase de conflicto activo. También participan en la formación de tejido cicatrizante. Los virus ayudan al proceso de reconstrucción de tejido controlado por la corteza cerebral de origen ectodérmico.



### 5ª Ley de la Naturaleza o la Quintaesencia

Toda enfermedad es parte de un Programa Biológico Significativo Especial (SBS, Significant Biological Special Program) diseñado para asistir a un organismo en la resolución de un conflicto biológico. “Los descubrimientos del Dr. Hamer proveen la evidencia última de que las doctrinas de la medicina moderna están construidas sobre falsas premisas y que por esto mismo son completamente erróneas. Las Cinco Leyes Biológicas revelan que todo en la Naturaleza tiene un sentido biológico y que nada



esta "enfermo" o es "maligno". Las leyes biológicas que constituyen esta verdadera Nueva Medicina están firmemente basadas en las ciencias naturales, y están al mismo tiempo en perfecta armonía con otras leyes naturales, incluyendo leyes espirituales. Por este motivo en España la Nueva Medicina Germánica ha sido llamada La Medicina Sagrada" (Markolin, 2007)."

### Focos de Hamer y bioenergética

Cómo vemos en la segunda ley, lo que comúnmente llamamos enfermedad, en realidad es un proceso mediante el cual el organismo trata de resolver, es importante recordar que se divide principalmente en dos fases la *FRÍA* o activa y la *TIBIA* o curativa. Antes de aplicar el par mastoides – riñón (que además corresponde a la emoción de miedo) el terapeuta habrá de preguntar por bioenergética si la persona se encuentra en la etapa 1 o 2.

Si se encuentra en la fase FRÍA el biomagnetismo podrá ayudar a pasar a la segunda etapa. Mientras que si se encuentra en la segunda etapa la terapia de biomagnetismo podría interferir con el proceso natural de curación del organismo, lo que provocaría síntomas más agudos o la manifestación de la epicrisis. Todo esto se puede preguntar mediante bioenergética.

- ¿El paciente está cursando por un síndrome de Dirk Hamer?
- ¿El paciente se encuentra en la fase Fría o Tibia?
- ¿Se debe aplicar el par mastoides – riñón en esta sesión?
- ¿La aplicación de biomagnetismo provocará una epicrisis? (crisis curativa)

En fin, se pueden formular muchas otras preguntas que al momento el biomagnetista considere convenientes.

Cómo enuncia la tercera ley, existe una relación biunívoca entre los Focos de Hamer, en el cerebro; y el o los órganos afectados en el cuerpo. Por lo que también se podría probar colocando un imán negativo en la zona del Foco de Hamer en la cabeza y el positivo en el órgano afectado.

### Conclusion

Algunos de los postulados enunciados en las cinco leyes de la medicina germánica, les podrán parecer bastante radicales o incluso absurdos para la mayoría de las personas, ya que contravienen los principios en los que se basa la medicina alopática, en lo que se refiere a la enfermedad en general y al cáncer en particular.

Al observar las fases de la evolución de la enfermedad, que el Dr. Hamer correlacionó con la evolución embrionaria llama la atención el hecho de que los síntomas que la medicina alopática considera una degradación del estado de salud, para la Nueva Medicina Germánica representan una fase más del proceso curativo. Nos referimos a síntomas como fiebre, diarrea, disfunción de órganos y tejidos que sobrevienen en la etapa llamada *vagotónica*; y que la medicina alopática trata de paliar mediante múltiples medios como analgésicos, antiinflamatorios, antidiarreicos, etcétera.



Sin embargo, la crisis curativa ha sido entendida por muchas otras medicinas alternativas como la homeopatía o la medicina tradicional china, solo por mencionar las más reconocidas. Esto nos lleva a cambiar nuestra noción de enfermedad, y nos lleva a

entenderla como un proceso en el que el cuerpo trata de resolver un conflicto que comenzó a nivel emocional o psíquico. Más que luchar contra los síntomas es necesario entender la raíz del conflicto, traerlo a la luz de la conciencia y sobre todo permitir que la persona lo pueda sentir y expresar, para poder comenzar con su curación. Sobre las técnicas para ayudar a la persona a descubrir los conflictos psíquicos, bloqueos emocionales hablaremos más ampliamente en la siguiente unidad del curso. Otro aspecto que llama especialmente la atención es que para el Dr. Hamer los microorganismos como virus, bacterias y hongos, lejos de ser los enemigos de la salud, juegan un papel crucial en el funcionamiento del organismo e incluso, en los procesos de las enfermedades y curación. De hecho, el Dr. Hamer menciona que, en muchos casos, si los tejidos no cuentan los microorganismos necesarios, el tejido y órgano no podrá reestablecerse al 100%. Conceptos que van en contra de la medicina alopática y del planeamiento del Dr. Isaac Goiz Durán donde la presencia y proliferación de patógenos es la causa de las enfermedades. Lo que es afín a ambos paradigmas – la Nueva medicina germánica y el Biomagnetismo – es que más que la búsqueda de patógenos, el terapeuta habrá que buscar la raíz del desequilibrio emocional, que a su vez es el causante de los desequilibrios energéticos y físicos.

### Actividad complementaria:

- Visitar el sitio oficial de [New German Medicine](http://www.newgermanmedicine.com) (en inglés)

---

1. Fuente: Tomado de “¿Cómo es que las personas “lindas” siempre están enfermas? Un intento de integración entre el psicoanálisis y la Nueva Medicina Germánica. por Diana Esther Medina Niembro, Instituto Benson-Henry de Medicina Mente Cuerpo; Presentado en la revista digital de psicología de la U.N.A.M Iztacala, México 2011.

\* **NOTA:** Esta fase es un estado similar al descrito en nuestro capítulo sobre inflamación silenciosa o sistémica de grado bajo. Aunque probablemente aquí se trate de un estado de reacción del organismo y de inflamación más agudo.